

# Documentation

Antoine Dautry

23 septembre 2020



## Table des matières

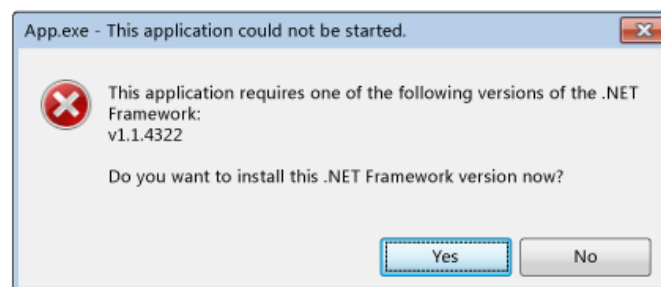
<b>1</b>	<b>Introduction</b>	<b>2</b>
<b>2</b>	<b>v3.5.1</b>	<b>3</b>
2.1	Changements . . . . .	3
<b>3</b>	<b>v3.4.0</b>	<b>3</b>
3.1	Changements . . . . .	3
3.2	Utilisation . . . . .	3
3.2.1	URLs . . . . .	3
3.3	Cartes VFR . . . . .	4
3.3.1	Chargement des cartes . . . . .	4
<b>4</b>	<b>Trouver les URLs</b>	<b>5</b>
4.1	URL IFR . . . . .	5
4.2	URL VFR . . . . .	7
<b>5</b>	<b>Trouver le fichier de log</b>	<b>8</b>
5.1	Ouvrir le dossier AppData . . . . .	8
5.2	Accéder au dossier Chartsfinder . . . . .	8

## 1 Introduction

Vous trouverez une présentation du logiciel ainsi que de l'aide pour trouver les URLs.  
Pour signaler un bug n'hésitez pas à me contacter à antoine.dautry@gmail.com.

---

**⚠** Il se peut que lors du lancement du logiciel un message du même style que celui ci-dessous apparaisse. C'est normal, dans ce cas installez le Framework .NET proposé puis redémarrez l'application (Un redémarrage de votre ordinateur peut être nécessaire).



**i** Le chargement des cartes varie selon votre connexion internet (entre 30s et 2min pour les connexions très lentes)

**?** Pour trouver les AIRAC en cours vous pouvez vous rendre ici (Non valable pour les versions  $\geq 3.1.2$ ).

## 2 v3.5.1

### 2.1 Changements

- Correction des urls pour fonctionner avec le nouveau site du SIA.
- L'utilisation des URLs auto est maintenant obligatoire.

## 3 v3.4.0

### 3.1 Changements

- Ajout de quelques aéroports dans la liste des cartes VFR.
- Il est maintenant possible d'écrire directement dans liste des cartes VFR.
- La mise en place du changement automatique des URLs.

### 3.2 Utilisation

#### 3.2.1 URLs

Pour cette version les URLs sont par défaut chargées automatiquement. Si le mode auto est activé, le logiciel va vérifier à chaque démarrage si l'AIRAC utilisé est encore valide, si ce n'est pas le cas il mettra à jours toutes les données. L'AIRAC en cours d'utilisation est affiché à droite sur la page principale. Survolez le avec votre souris pour voir les dates de validités de celui-ci.

Si un problème apparaît ou si vous souhaitez utiliser des anciennes URLs c'est également possible : dans les paramètres, décochez le paramètre "Générer les URLs automatiquement." puis remplissez les deux URLs.



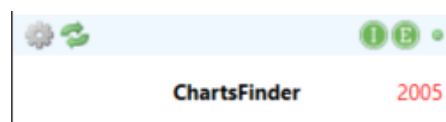
URL

url IFR url VFR

https://www.sia.aviation-civile.gouv.fr/dvd/eAIP\_21\_MAY\_2020/  
FRANCE/AIRAC-2020-05-21/html/index-fr-FR.html

Générer les URLs automatiquement.

En mode non auto, lorsque l'AIRAC correspondant à l'URL IFR dans les paramètres est dépassé, le code de l'AIRAC devient rouge sur l'écran principal :



### 3.3 Cartes VFR

Il est maintenant possible de taper le code ICAO dans la liste déroulante afin de sélectionner l'aéroport. Une fois que celui-ci est visible dans la case il suffit de taper  ou de cliquer sur le bouton "Ouvrir" afin d'ouvrir la carte.

#### 3.3.1 Chargement des cartes

Un clic sur l'icône de synchronisation (deux flèches vertes) n'aura d'effet que si :

- Le mode auto des URLs a été modifié
- Un nouvel AIRAC est disponible

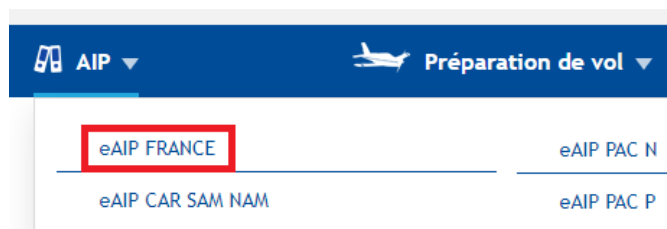
**i** Cliquer sur le bouton de synchronisation alors que les données ont déjà été chargées et que vous êtes en mode auto n'aura donc aucun effet ;-).

## 4 Trouver les URLs

- Les URLs devront être changées à chaque changement d'AIRAC.
- Les deux url doivent commencer par <https://www.sia.aviation-civile.gouv.fr> !
- Les deux url doivent être renseignées afin de pouvoir valider et fermer la fenêtre des paramètres. Si vous ne pensez pas avoir besoin des cartes VAC, vous pouvez simplement mettre l'url IFR dans la case VFR (vous ne pourrez cependant pas ouvrir les cartes VAC).

### 4.1 URL IFR

1. Rendez-vous sur le site de la SIA.
2. Dans le menu du haut, survolez **AIP** et cliquez sur **eAIP FRANCE**



3. Cliquez ensuite sur le lien en dessous de **Effective Date**

**Publication eAIP / eAIP Issues**

Consulter les NOTAM et les SUP AIP pour avoir les dernières informations  
Consult NOTAM and AIP SUP for Latest Information

**FRANCE METROPOLITAINE**


Service  
de l'Information  
Aéronautique  


#### eAIP en vigueur / Currently Effective eAIP

Effective date	Publication date	Short Description
<a href="#">02 MAR 2017</a>	voir ci-dessous/see below	voir ci-dessous/see below

Mises à jour contenues dans cet eAIP / Updates contained in this eAIP

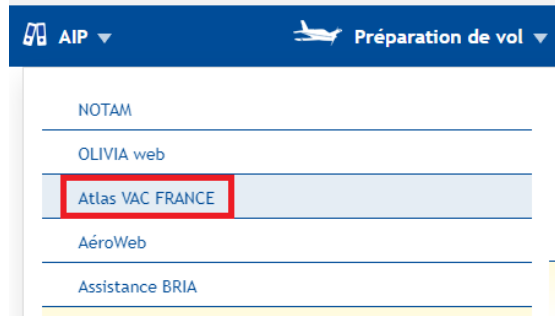
4. Il ne vous reste plus qu'à copier/coller l'URL dans les paramètres de ChartsFinder partie "url IFR".



The screenshot shows a web browser window with the address bar containing the URL: [https://www.sia.aviation-civile.gouv.fr/dvd/eAIP\\_02\\_MAR\\_2017/FRANCE/AIRAC-2017-03-02/html/index-fr.html](https://www.sia.aviation-civile.gouv.fr/dvd/eAIP_02_MAR_2017/FRANCE/AIRAC-2017-03-02/html/index-fr.html). The page content is for the eAIP (Electronic Aeronautical Information Publication) for France Metropolitan. The main heading is "eAIP" and the text reads: "Consulter les NOTAM et les SUP AIP pour avoir les dernières informations" and "Consult NOTAM and AIP SUP for Latest Information". Below this, it says "FRANCE MÉTROPOLITAINE" and features the DGAC logo (Service de l'Information Aéronautique). On the left side, there is a navigation menu with sections: "PARTIE 1 GÉNÉRALITÉS (GEN)", "PARTIE 2 EN ROUTE (ENR)", and "PARTIE 3 AÉRODROMES (AD)". Under "PARTIE 1 GÉNÉRALITÉS (GEN)", there are sub-items: "+ GEN 0", "+ GEN 1 RENSEIGNEMENTS SUR LES RÈGLEMENTS", "+ GEN 2 TABLEAUX ET CODES", "+ GEN 3 SERVICES", and "+ GEN 4 PÉRIMÈTRES D'OPÉRATION/HELISTATIONS". Under "PARTIE 2 EN ROUTE (ENR)", there are sub-items: "+ ENR 0", "+ ENR 1 RÈGLES ET PROCÉDURES GÉNÉRALES", "+ ENR 2 ESPACE AÉRIEN DES SERVICES DE LA CL", "+ ENR 3 ROUTES ATS", "+ ENR 4 AIDES/SYSTÈMES DE RADIONAVIGATION", and "+ ENR 5 AVERTISSEMENTS À LA NAVIGATION". Under "PARTIE 3 AÉRODROMES (AD)", there are sub-items: "+ AD 0", "+ AD 1 AÉRODROMES/HELISTATIONS - INTRODUITS", "+ AD 2 AÉRODROMES", and "+ AD 3 HELISTATIONS". At the bottom of the page, there is a section titled "Information sur cet eAIP" with the text: "Date d'entrée en vigueur / Effective date : 02 Mar 2017", "Description", and "Cet eAIP contient / This eAIP contains:".

## 4.2 URL VFR

1. Rendez-vous sur le site de la SIA.
2. Dans le menu du haut survolez **Préparation de vol** et cliquez sur **Atlas VAC FRANCE**



3. Cliquez ensuite sur **VAC Aérodrome**

Publications d'information aéronautique - Cartes VAC Aérodromes et Hélistations /  
Aeronautical Information Publications - Aerodromes and Heliports VAC



4. Il ne vous reste plus qu'à copier/coller l'URL dans les paramètres de ChartsFinder partie "url VFR".

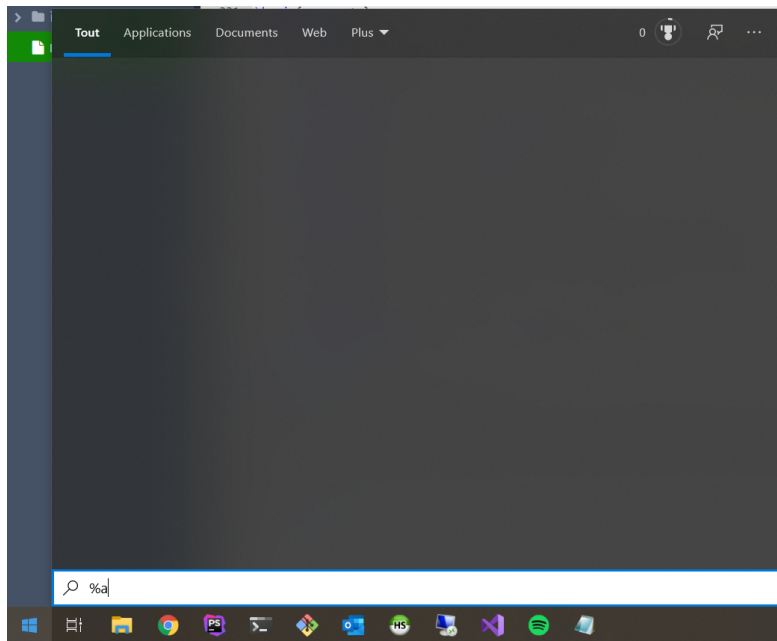


## 5 Trouver le fichier de log

Si vous souhaitez me contacter pour un bug, il est préférable de me joindre le fichier de log de votre application. Voici la marche à suivre pour le trouver :

### 5.1 Ouvrir le dossier AppData

Cliquez sur l'icône Windows puis tapez %appdata% puis . Vous pouvez également y accéder en effectuant la combinaison  +  puis en tapant %appdata% puis .



### 5.2 Accéder au dossier Chartsfinder

Cherchez ensuite le dossier Chartsfinder entrez dedans. Cliquez ensuite sur le dossier log. Le fichier log à envoyer est celui avec la date concernant votre bug.